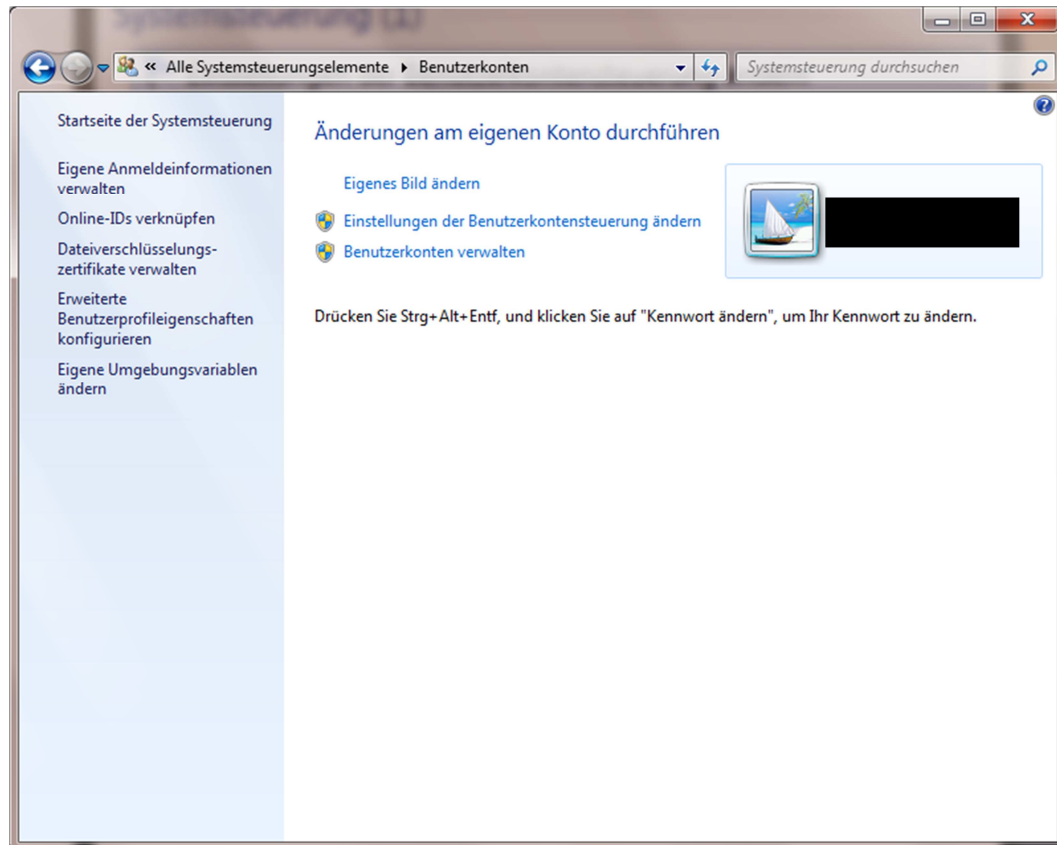


Installationsanleitung „Serial to Keys“ unter Windows 7

Damit das Programm unter Windows 7 läuft muss die Benutzerkontensteuerung deaktiviert werden. Da dies ein erhöhtes Sicherheitsrisiko darstellt, soll jeder für sich entscheiden, ob er diese Änderung durchführen will. Ohne diese Änderung kann das Programm „Serial to Keys“ nicht verwendet werden.

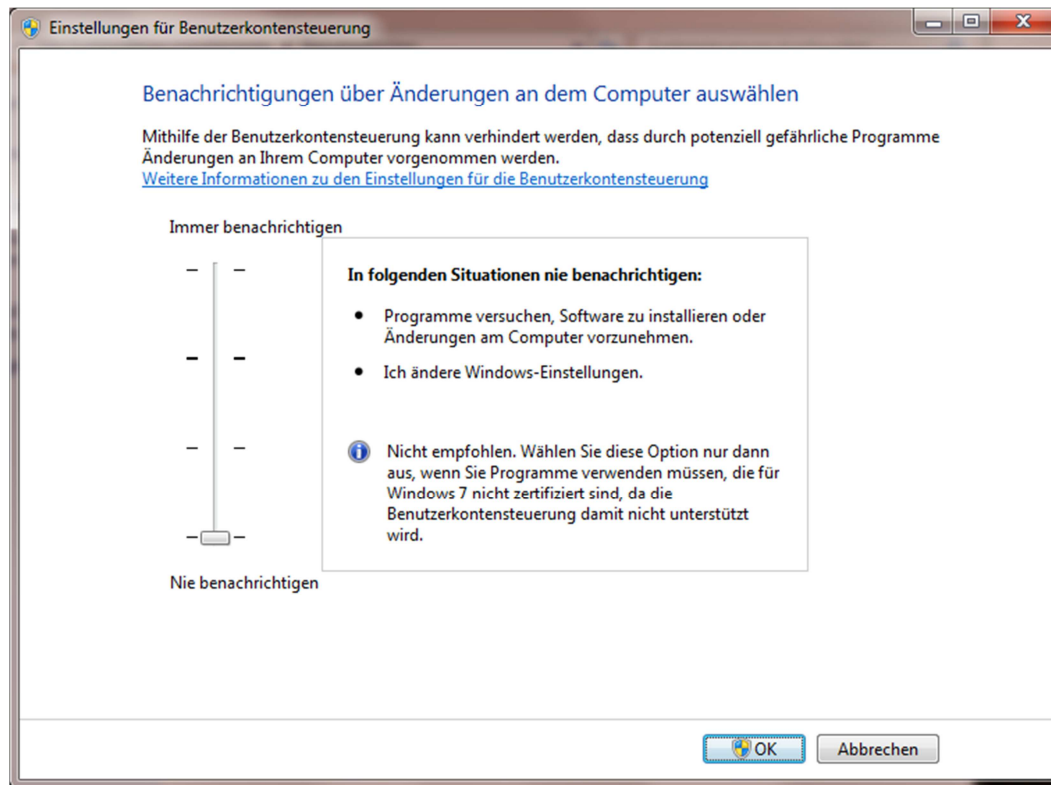
Benutzerkontensteuerung deaktivieren:

Gehen Sie in die Systemsteuerung und klicken Sie auf **Benutzerkonten**.



Klicken Sie auf **Einstellungen der Benutzerkontensteuerung ändern**.

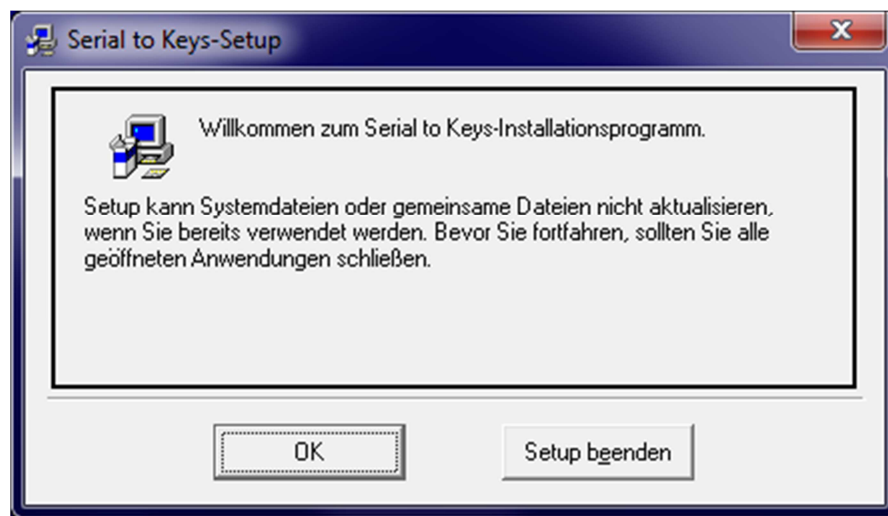
Stellen Sie den Schieberegler auf **Nie benachrichtigen** und klicken Sie auf **OK**.



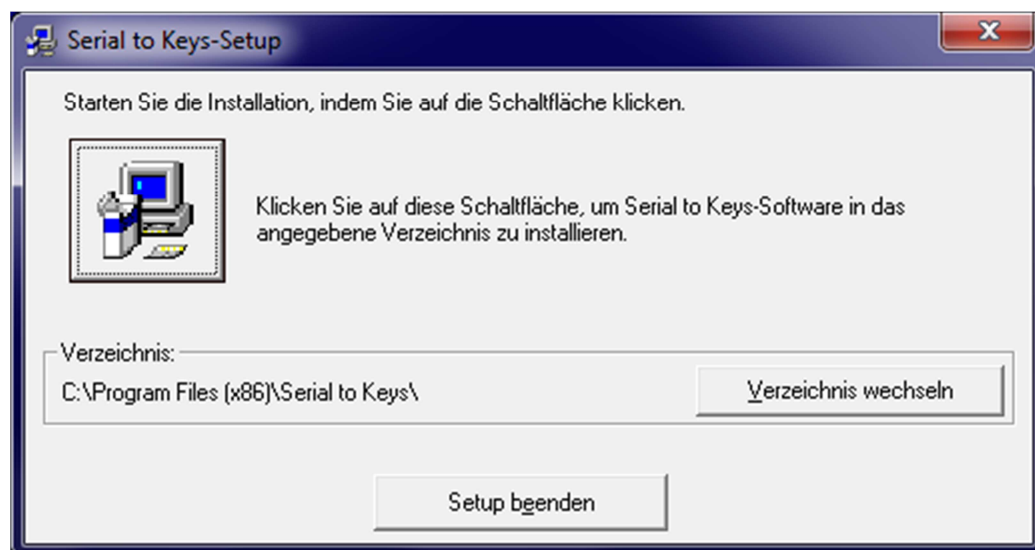
Starten Sie Ihr Rechner neu.

„Serial to Keys“ installieren:

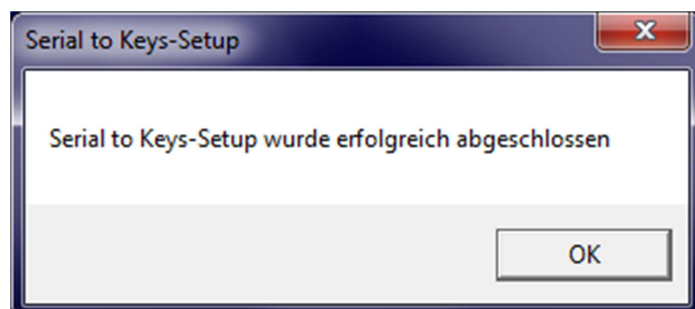
Rufen Sie die **Setup.exe** auf.



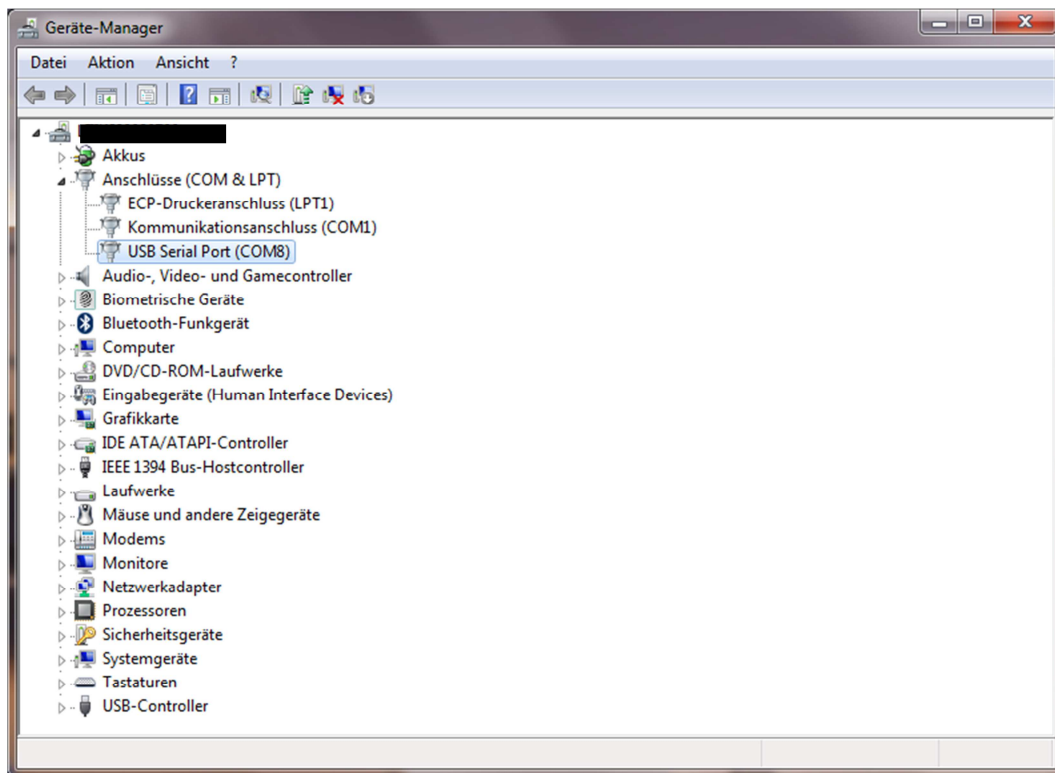
Klicken Sie auf die Schaltfläche, um „Serial to Keys“ in das angegebene Verzeichnis zu installieren.



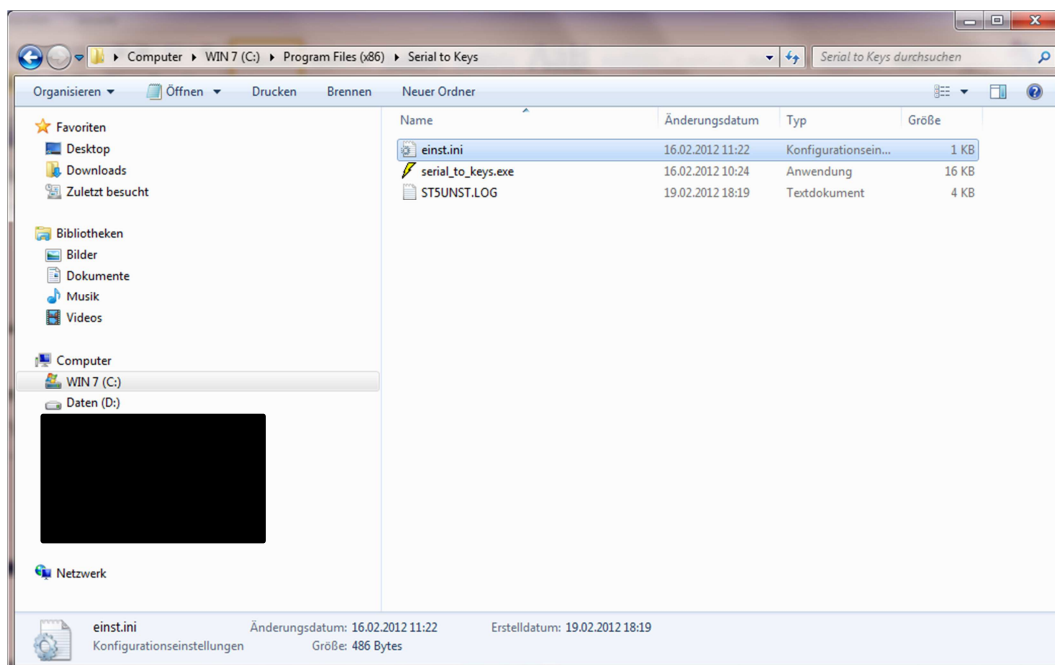
Schließen Sie die Installation mit einem Klick auf die OK-Schaltfläche ab.



Überprüfen Sie im Gerätemanager, an welcher COM-Schnittstelle das Kettler Bedienteil angeschlossen ist.



Öffnen Sie im Installationsverzeichnis von „Serial to Keys“ die Datei **einst.ini** mit einem Editor.



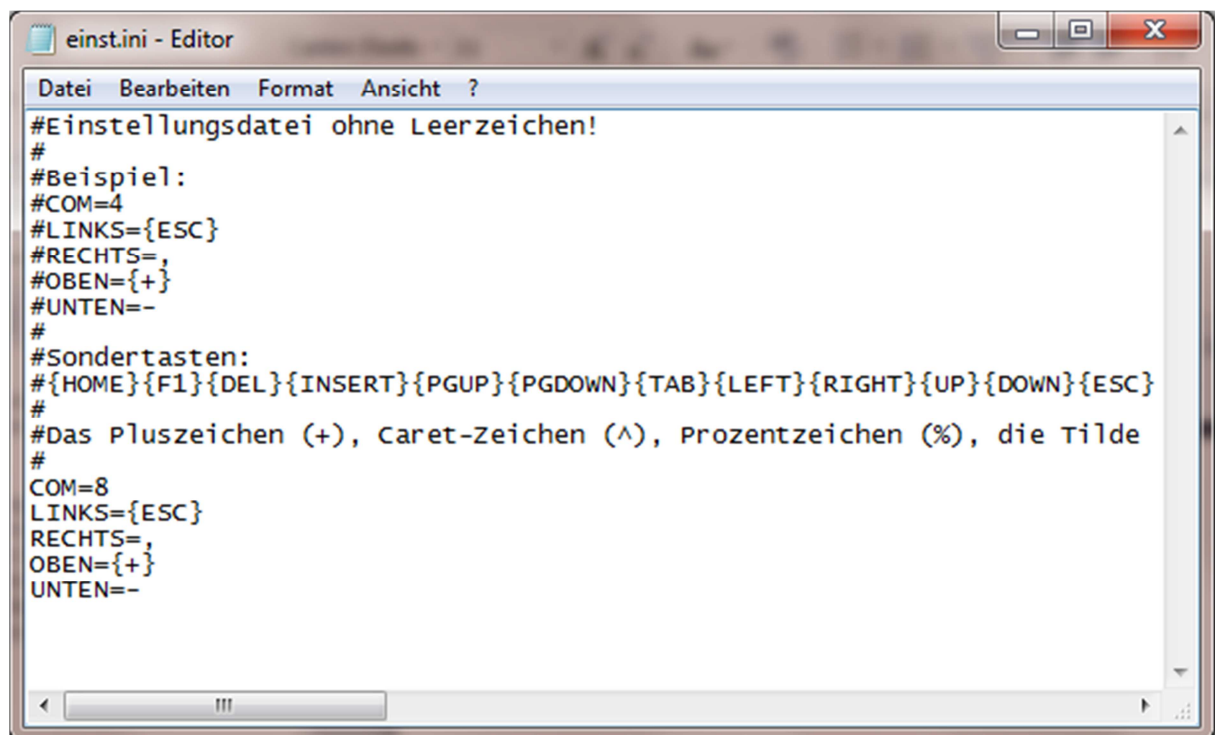
Stellen Sie die verwendete COM-Schnittstelle des Kettler Bedienteil ein.

Des Weiteren können Sie den 4 Tasten des Kettler Bedienteils bestimmte Tasten zuweisen, z.B. + und – zum Schalten.

Das Pluszeichen (+), Caret-Zeichen (^), Prozentzeichen (%), die Tilde (~), und die Klammern () müssen, wenn sie verwendet werden sollen in geschweifte Klammern { } gesetzt werden.

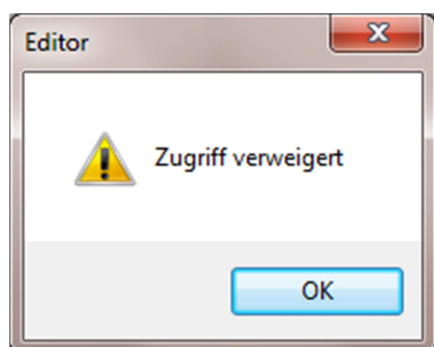
Auch Sondertasten können verwendet werden:

{ESC} {HOME} {F1} {DEL} {INSERT} {PGUP} {PGDOWN} {TAB} {LEFT} {RIGHT}
{UP} {DOWN}

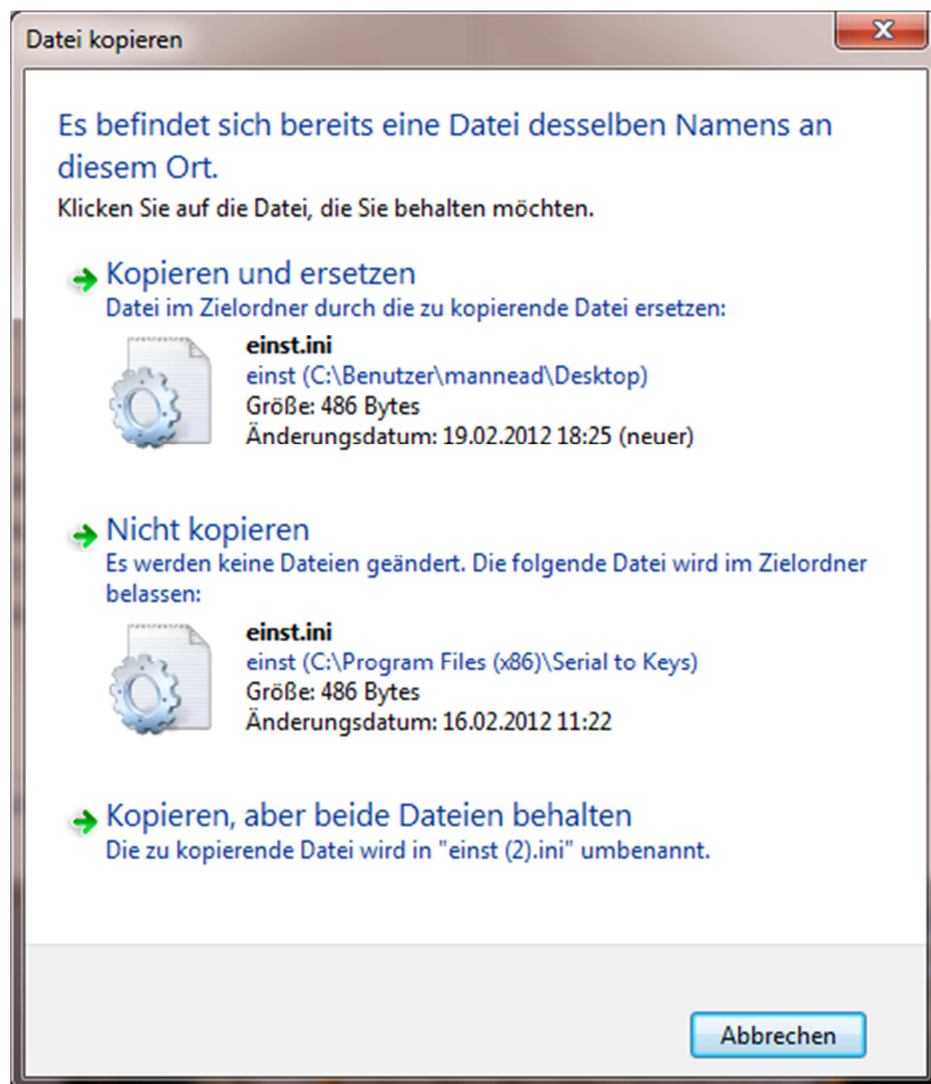


Speichern Sie die Änderungen in der Datei **einst.ini** ab.

Eventuell bekommen Sie ein Zugriff verweigert.



In diesem Fall speichern Sie die Datei **einst.ini** dann in einem anderen Verzeichnis ab (z.B. auf dem Desktop) und kopieren Sie die Datei danach in das Installationsverzeichnis. Klicken Sie auf **Kopieren und ersetzen**.



Gegebenenfalls müssen Sie hier noch einmal auf **Fortsetzen** klicken.



Wenn Sie jetzt das Programm „**Serial to Keys**“ vor dem MTB Simulator starten, dann können Sie das „**Kettler Bedienteil**“ im „**MTB Simulator**“ nun verwenden.

Anhang:

Zum Testen ob das „Kettler Bedienteil“ in Verbindung mit dem Programm „Serial to Keys“ funktioniert, können Sie auch den Windows internen Editor verwenden. Je nachdem, welche Taste Sie dem Bedienteil zugewiesen haben, werden diese beim Drücken im Editor wiedergegeben.



Gleichzeitig läuft in dem Programm „Serial to Keys“ ein Zähler, der Ihnen anzeigt, wie oft, die zuletzt betätigte Taste des „Kettler Bedienteils“ insgesamt betätigt wurde.

